

EVOLVEO

HD DVB-T2 Receiver/Recorder mit H.265/HEVC-Unterstützung

OMEGA T2



Vorderseite

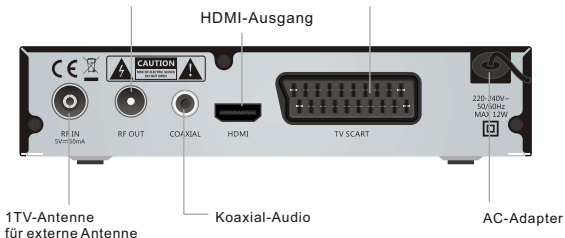


Rückseite

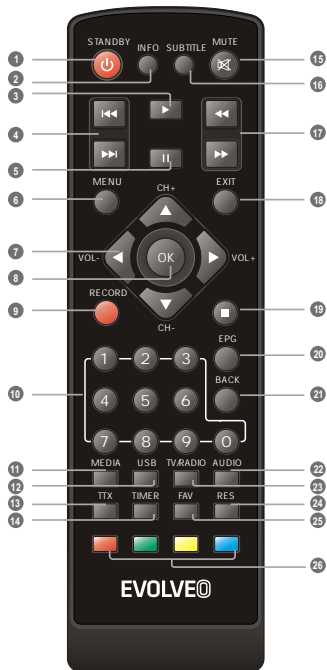
RF-Durchschleife

Radiofrequenz-Konnektor
zum Anschluss externer Einrichtung

TV-Scart
Anschluss an Fernseher



Fernbedienung



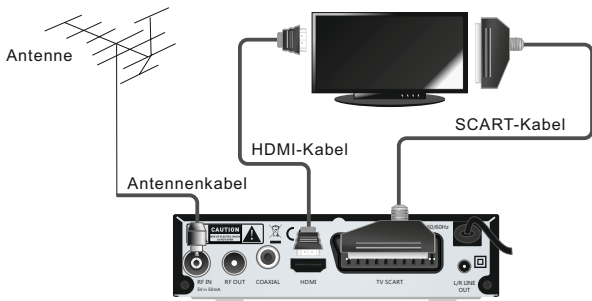
- 1 Ein-/Ausschalten
- 2 Informationen über laufende Sendung
- 3 Wiedergabe von Dateien oder von aufgezeichneten Dateien
- 4 ZURÜCK/WEITER (zurück/weiter in Playlist/Aufnahmeliste)
- 5 Stopp Aufnahme/Start TimeShift Funktion
- 6 HAUPTMENÜ-Anzeige
- 7 Lautstärke +/-
- 8 OK-Taste (MENÜANGEBOT Bestätigung)
- 9 Sofortaufnahme
- 10 Durch Nummerneingabe zur gewünschten Vorwahl wechseln
- 11 Dateimanager
- 12 Öffnet die Aufnahmeliste
- 13 Teletext
- 14 Timer-Einstellung
- 15 Ton Ein/Aus
- 16 Untertitel Ein/Aus
- 17 WEITER/ZURÜCK (Schnelllauf)
- 18 Beendet das Menü/Teletext
- 19 Hält ein Video/Aufnahme an
- 20 Elektronischer Programmführer
- 21 Im Menü einen Schritt zurück, Wechsel zum zuletzt gesehenen Kanal
- 22 Tonspur ändern
- 23 Wechsel zwischen TV und Radio
- 24 Anzeige wechseln
- 25 Öffnet die Favoritenliste
- 26 Rote/grüne/gelbe/blau Taste (interaktive Tasten)

GERÄTEANSCHLUSS

Anschluss

Es gibt viele verschiedene Fernsehgeräte und Geräte, die am Empfänger angeschlossen werden können. In dieser Anleitung sind die häufigsten Anschlüsse angeführt.

Anschluss an TV



Anschluss an HiFi System



Erste Inbetriebnahme

Bei der ersten Inbetriebnahme erscheint das "Startmenü". Mit den Pfeiltasten auf der Fernbedienung wählen Sie die Ländereinstellung, Menüsprache, Auflösung und Bildformat. Drücken Sie die Taste "OK" für automatische Sendersuche



Installation

- 1 Durch Drücken der Taste "MENÜ" gelangen Sie ins Hauptmenü.
- 2 Mithilfe der Tasten ^ markieren Sie „Installation“, drücken Sie die Taste > um zum Installationsassistenten zu gelangen.
- 3 Mithilfe der Tasten ^ markieren Sie die gewünschte Funktion und bestätigen mit der „OK“ Taste.
- 4 Drücken Sie "EXIT", um den Vorgang zu beenden



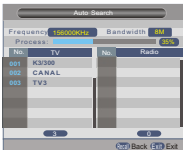
Manuelle Sendersuche

- 1 Wenn Sie die Parameter der einzelnen Sender kennen, wählen Sie die Funktion Manuelle Sendersuche. Wählen Sie „Manuelle Sendersuche“ und drücken die „OK“ Taste.
- 2 Wählen Sie die Art: Bandbreite, Nummer und Kanalfrequenz. Achten Sie auf die „Signalstärke“ und markieren Sie mithilfe der Tasten ^ und ~ die Funktion „Suche“ und starten Sie den Suchlauf mit der Taste „OK“ auf der Fernbedienung.



Automatische Sendersuche

- 1 Wählen Sie „Automatische Sendersuche“ und drücken Sie die Taste „OK“, um zum Untermenü „Automatische Sendersuche“ zu gelangen. No. Wählen Sie, ob alle Sender, bezahlte Sender oder nur FTA kostenfreie Sender gesucht werden sollen. Mithilfe der Tasten ^ und ~ markieren Sie die gewünschten Punkte und starten die Sendersuche mit der Taste „OK“ auf der Fernbedienung.
- 2 Nach Beendigung der Sendersuche werden alle gefundenen Sender automatisch gespeichert.



LCN (Logical Channel Number) – logische Kanalsortierung.

Diese Funktion, falls vom Multiplex-Betreiber unterstützt, sorgt für automatische Kanalsortierung. Bei Änderungen in der Senderliste werden Sender automatisch ergänzt, gelöscht. Ist diese Funktion eingeschaltet, ist eine manuelle Kanalsortierung nicht möglich. Sollen die gefundenen Sender manuell sortiert werden, schalten Sie die Funktion „LCN“ aus.

Programmwahl

Es gibt drei Arten ein Programm zu wählen: mit den Tasten CH+/CH-, Direkteingabe der Kanalnummer und mit Hilfe der Programmliste.

- 1 Programm auf/ab Tasten CH+ / CH-:
Für die Programmwahl verwenden Sie die Tasten ^ auf der Fernbedienung.
- 2 Direkteingabe der Kanalnummer:
Mit Hilfe der Zehnertastatur auf der Fernbedienung geben Sie die gewünschte Programmnummer ein.
- 3 Mit Hilfe der Programmliste:
Drücken Sie die Taste „OK“ auf der Fernbedienung. Im TV-Betrieb erscheint der Programmlisten-Navigator. Mit den Tasten ^ markieren Sie das gewünschte Programm und durch Drücken der Taste „OK“ wird das markierte Programm eingestellt.

Zugang und Verwendung des Elektronischen Programmführers (EPG)

Zugang zum EPG-Menü mit der Programmübersicht:

- 1 Drücken Sie Taste "EPG", um zum EPG Menüpunkt zu gelangen.
- 2 Mit den Pfeiltasten ^ und <> bewegen Sie sich im EPG-Menü. Markieren Sie die gewünschte Sendung
- 3 und drücken Sie die "GRÜNE" Taste, um die Sendung zum Timer hinzuzufügen. Danach ist es erforderlich zu wählen, ob die Sendung gesehen (Kanal-Modus), oder auf USB aufgenommen werden soll (Recorder-Modus).
- 4 Drücken Sie die „ROTE“ Taste, um EPG-Programmübersicht anzuzeigen.



TV-KANÄLE

Kanalangebot

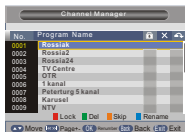
- 1 Drücken Sie die Taste „MENU“, um zum Hauptmenü zu gelangen.
- 2 Mit den Tasten ^ wählen Sie „Kanal“ und drücken Sie die Taste > um zum Kanalangebot zu gelangen.
- 3 Mit den Pfeiltasten ^ markieren Sie die gewünschte Position und drücken Sie die Taste „OK“, um zum Untermenü zu gelangen.
- 4 Nach Beendigung drücken Sie die Taste „EXIT“.



Programme verwalten

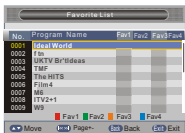
In diesem Angebot können Sie Programme sperren, löschen, überspringen oder umbenennen.

- 1 Im Kanalangebot wählen Sie „Programme verwalten“, drücken Sie die Taste „OK“, um zum Untermenü Programme verwalten zu gelangen.
- 2 Mit den Tasten ^ markieren Sie das gewünschte Programm.
- 3 Um ein Programm zu bearbeiten, drücken Sie zuerst die Farbtaste und danach die „OK“ Taste.



Favoritenliste

- 1 In Programme verwalten wählen Sie „Favoritenliste“, drücken Sie „OK“, um zu Favoritenliste zu gelangen.
- 2 Mit den Tasten ^ markieren Sie das gewünschte Programm. Um Programme zur Favoritenliste Fav1 – Fav4 hinzufügen, drücken Sie die rote, grüne, gelbe oder blaue Taste. Das gewählte Programm wird mit Favoritenmarkierung markiert. Durch weiteres Drücken entsprechender Farbtaste wird die Favoritenmarkierung entfernt.

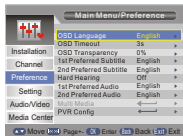


Einstellungen

Einstellungen

- Um zum Hauptmenü zu gelangen, drücken Sie die Taste „MENÜ“.
- Mit den Tasten ^ markieren Sie die Option „Einstellungen“ und drücken Sie die Taste > um zum Menü Einstellungen zu gelangen.
- Mit den Tasten ^ markieren Sie die gewünschte Position und drücken Sie „OK“, um zum Untermenü zu gelangen.
- Nach Beendigung drücken Sie die Taste „EXIT“.

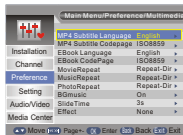
Menüsprache	Menüsprache einstellen
Einblenddauer	1-6 sek.
Transparenz	0%, 10%, 20%, 30%, 40%, 50%, 60%
Erste bevorzugte Titelsprache	Einstellung der bevorzugten Titelsprache
Zweite bevorzugte Titelsprache	Ein/Aus (für schwerhörige Personen)
Schwerhörigkeit	
Erste bevorzugte Audio-Sprache	Einstellung der bevorzugten Sprachen
Zweite bevorzugte Audio-Sprache	



Multimedia

- Drücken Sie die Taste „MEDIEN“ und gehen Sie zur Wiedergabe.
- Im Menü Einstellungen wählen Sie „Multimedia“.
- Drücken Sie die „OK“ Taste, um zum Untermenü Multimedia zu gelangen.

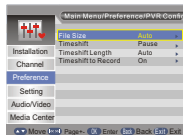
Untertitel Sprache	Einstellung der MP4 Untertitel Sprache
Untertitel Codieren	ISO8859/Windows125x
E-Book Sprache	Spracheinstellung für E-Books
E-Book Codieren	ISO8859/Windows125x
Video Wiederholung	Wiederholung
Musik Wiederholung	Einstellung der Wiederholung
Fotos Wiederholung	Einstellung der Wiederholung
Hintergrundmusik	Ein/Aus
Slideshow-Dauer	3s/6s/9s/12s/15s
Präsentation-Effekte	Einstellung der Präsentation-Effekte



PVR Konfiguration

Markieren Sie „PVR Konfiguration“ und drücken Sie die Taste >, um zum Untermenü zu gelangen. Hier können Sie „Dateigröße“, „Zeitverschiebung“, „Dauer der Zeitverschiebung“ und „Zeitverschiebung der Aufzeichnung“ einstellen.

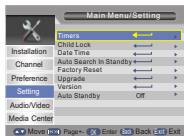
Dateigröße	Automatisch / 1 G / 2 G / 3 G / 4 G
Zeitverschiebung	Abbrechen / Ausschalten / Automatisch
Dauer der Zeitverschiebung	Automatisch / 30 min / 1 Std. / 2 Std.
Zeitverschiebung der Aufzeichnung	Ein/Aus



TV-Einstellungen

Einstellungen Angebot

- 1 Drücken Sie die Taste „MENÜ“, um zum Hauptmenü zu gelangen.
- 2 Mit den Tasten \wedge markieren Sie die gewünschte Option der „Einstellung“ und drücken Sie die Taste \triangleright , um zum Angebot zu gelangen.
- 3 Mit den Pfeiltasten \wedge wählen Sie die gewünschte Option und drücken Sie die „OK“ Taste.
- 4 Nach Beendigung drücken Sie die Taste „EXIT“.



Timer

Hier können Sie Programm-Timer einstellen.

- Drücken Sie die ROTE Taste, um alle Timer zu löschen.
- Drücken Sie die GRÜNE Taste, um markierte Timer zu löschen.
- Drücken Sie die GELBE Taste, um Timer einzustellen.

Datum: Drücken Sie die Taste \triangleright und danach stellen Sie mit den Zahlentasten das Datum ein.

Programmname: Drücken Sie die Taste \triangleright und wählen Sie das gewünschte Programm aus

Startzeit: Drücken Sie die Taste \triangleright und stellen Sie mit den Zahlentasten die Startzeit ein.

Endzeit: Drücken Sie die Taste \triangleright und stellen Sie mit den Zahlentasten die Endzeit ein.

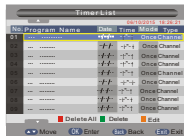
Wiederholung: Einmal / Täglich / Jede Woche / Jeden Monat

Typ: Ein / Rekorder / Kanal / Standby

AD Aufzeichnung: Ein/Aus

Untertitel Aufzeichnung: Ein/Aus

Teletext Aufzeichnung: Ein/Aus

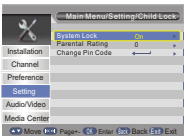


Jugendschutz

Hier können Sie „Kindersicherung“, „Jugendschutz“ einstellen und „PIN-Code ändern“. Mit den Pfeiltasten \wedge markieren Sie die gewünschte Option und drücken Sie „OK“, um zum Untermenü zu gelangen.

Kindersicherung Ein/Aus
Jugendschutz 0,4 ~ 18 Jahre
PIN-Code ändern

Aktuelle PIN Aktuelle PIN eingeben
Neue PIN neue PIN eingeben
Neue PIN wiederholen neue PIN wiederholen



Datum und Zeit

Datum- und Zeiteinstellung:	Automatisch/Manuell
Datum/Zeit:	Im manuellen Modus können Sie Datum und Zeit manuell einstellen. Markieren Sie „Datum“ oder „Zeit“, drücken Sie die Taste > und stellen Sie mit den Zahlentasten Datum und Uhrzeit ein.
GMT Abweichung:	Im automatischen Modus können Sie die Zeitzone einstellen. Zeitzone (GMT) „Automatisch -12 ~ +12“, Zeitverschiebung nach halben Stunden.
Gebiete nach Zeitzonen:	Gebiete nach Zeitzonen
Sommerzeit:	Ein/Aus

Werkseinstellung

Hier können Sie das Gerät in den Werkzustand zurückversetzen und alle vorhandenen Kanäle löschen. Sie werden aufgefordert ein Passwort mit den Zahlentasten einzugeben. Das Ausgangspasswort ist immer 0000.

Firmware-Update

Für Nutzer bieten wir eine Software-Aktualisierung mit USB.

Markieren Sie die Option „Aktualisierung mit USB oder Speicherkarte“, drücken Sie die Taste >, wählen Sie die gewünschte Datei und drücken Sie „OK“, um die Firmware-Update zu beenden.

Version

Hier finden Sie alle Informationen über Ihre Set-Top Box.

Auto Stand-By

Hier kann man den automatischen Stand-By Modus aktivieren oder deaktivieren. Das Gerät schaltet automatisch in den Stand-By Modus, wenn innerhalb von 1/2/3 Stunden keine Bedienfunktionen ausgeführt werden

Auto Stand-By Modus:	Ausgeschaltet (Standby Modus automatisch ausschalten)
	1 Std.
	2 Std.
	3 Std.

HINWEIS:

Wenn Sie nicht wollen, dass das Gerät automatisch abgeschaltet wird, deaktivieren Sie den Stand-By Modus.

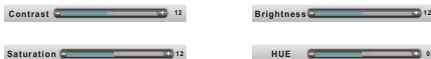
Ton und Bild

- ① Drücken Sie die „MENÜ“ Taste, um zum Hauptmenü zu gelangen.
- ② Mit den Tasten \wedge markieren Sie die Option „Ton und Bild“ drücken Sie die Taste \gt , um zum Angebot zu gelangen.
- ③ Mit den Pfeiltasten \wedge markieren Sie die gewünschte Option und drücken Sie „OK“.
- ④ Nach Beendigung drücken Sie die Taste „EXIT“.



Kontrast / Helligkeit / Sättigung / Farbton:

- Markieren Sie die gewünschte Position und drücken Sie die Taste \gt .
- Mit der Taste $\lt \gt$ wählen Sie den gewünschten Wert. Kontrast, Helligkeit, Sättigung und Farbton können Sie beliebig ändern.



SPDIF	Leise/PCM/Bitstream
Bildformat	Vollbild / 4:3LB / 4:3PS / 16:9
Video Ausgang	CVBS/RGB
Videoauflösung	Automatisch / 480p_60 / 480i_60 / 576p_50 / 576i_50 / 720p_60 / 720p-50 / 1080i_60 / 1080i_50 usw.
Videoqualität	Erhöht/Standard
HDMI Audio	HDMI PCM/HDMI RAW/HDMI Leise
Einstellung Tonverzögerung	Aus / -100 ms / -200 ms / -300 ms / -400 ms / -500 ms / +500 ms / +400 ms / +300 ms / +200 ms / +100 ms

Medien

Der Receiver unterstützt 7 Medientypen.

- ① Drücken Sie die „MEDIA“ Taste und wechseln Sie zum Multimedia-Modus.
- ② Drücken Sie die Taste < > und markieren Sie die gewünschte Liste, danach drücken Sie die Taste $\bar{\sim}$ und öffnen Sie die Liste. Mit der Pfeiltaste können Sie einzelne Dateien und Ordner durchgehen.
- ③ Durch Drücken der Taste „Zurück“ gelangen Sie zurück zum Angebot, durch wiederholtes Drücken zurück zu TAB.

Film: Wiedergabe von Video-Dateien.

Musik: Wiedergabe von Audio-Dateien.

Fotos: Wiedergabe von Fotos.

Aufnahme-Verwaltung: Verwaltet Aufnahme-Dateien.

Gibt es mehrere Datenträger, muss der richtige gewählt werden.

GRÜNE Taste: Auswahl des gewünschten Datenträgers.

GELBE Taste: Formatieren vom Datenträger in NTFS.

BLAUE Taste: Formatieren vom Datenträger in FAT 32.

Benutzen Sie den Datenträger für die Aufnahme ein, um die gewünschte Aufnahme sehen zu können.

ROTE Taste: Den gewählten Teil der Aufnahme löschen.

GRÜNE Taste: Den gewählten Teil der Aufnahme umbenennen.

BLAUE Taste: Die ganze Aufnahme löschen.

Datenträger-Verwaltung:

Menü-Datenträger:

ROTE Taste: Datei verschieben oder kopieren.

GRÜNE Taste: Formatieren vom Datenträger in FAT 32.

GELBE Taste: Formatieren vom Datenträger in NTFS.

BLAUE Taste: Geräteinformationen-Anzeige.

Wenn Sie Datei (Ordner) wählen:

ROTE Taste: Gewählte Datei (Ordner) verschieben oder kopieren.

GRÜNE Taste: Gewählte Datei (Ordner) umbenennen.

GELBE Taste: Gewählte Datei (Ordner) löschen.

BLAUE Taste: Alle Dateien (Ordner) löschen.

HINWEIS:

Bewegen Sie den Datenträger nicht, wenn dieser läuft. Der Receiver könnte den Datenträger nicht erkennen.

AUFNEHMEN & TIMESHIFT

Um aufgezeichnete Sendungen zu sehen, schließen Sie zuerst eine USB-Festplatte an.

- Unterbrechen Sie die Sendung und schauen Sie diese später an (TimeShift).
- Nehmen Sie die Sendung auf.
- Ist die Kapazität der USB-Festplatte überschritten, wird die Aufnahme der Sendung gestoppt.

HINWEIS:

Zur Aufnahme mit Zeitverzögerung verwenden Sie USB 2.0 Speichermedium.
Zur Aufnahme mit Zeitverzögerung verwenden Sie ein USB-Stick oder -Festplatte mit einer Kapazität von mindestens 2 GB.

Aufnahme

Sofortaufnahme

- Drücken Sie die Taste „AUFNEHMEN“ für die Sofortaufnahme der aktuellen Sendung.
- Drücken Sie „PAUSE“, um die Aufnahme zu stoppen.
- Drücken Sie „STOP“, um die Aufnahme zu beenden, es wird eine Bestätigung eingeblendet. Wählen Sie die Option „JA“, um die Aufnahme zu beenden, oder die Option „NEIN“, um die Aufnahme fortzusetzen.

Wiedergabe-Einstellung

Drücken Sie die Taste „MEDIA“ und gehen Sie zum Mediacenter. Durch Drücken der Taste < > wählen Sie Aufnahme-Verwaltung, um zum Untermenü zu gelangen. Markieren Sie die gewünschte Datei und drücken Sie „OK“, um die Aufnahme zu sehen.

Zeitverzögerung

Im Hauptmenü wählen Sie Einstellungen -> Aufnahmekonfiguration -> Zeitverzögerung. Es gibt drei Möglichkeiten, um die Zeitverzögerung einzustellen.

1. Automatisch: Im Modus Wiedergabe wird die Zeitverzögerung automatisch eingestellt.
2. Abbrechen: Durch Drücken der Taste „PAUSE“ im Modus Wiedergabe können Sie die Zeitverzögerung einstellen.
3. Ausgeschaltet: Die Funktion Zeitverzögerung wird deaktiviert

Starten

- Durch Drücken der Taste „PAUSE“ können Sie die Zeitverzögerung einstellen.

Wiedergabe Modus

Während der Wiedergabe können Sie Folgendes durchführen:

- Drücken Sie die Taste „PAUSE“, um die Wiedergabe zu unterbrechen.
- Drücken Sie die Taste „VORLAUF“ für schnellen Vorlauf.
- Drücken Sie die Taste „RÜCKLAUF“ für schnellen Rücklauf.

HINWEIS:

Zur Aufnahme mit Zeitverzögerung verwenden Sie USB 2.0 -Festplatte oder USB-Stick bekannter Marken wie SAMSUNG, HITACHI und SONY. Einige USB-Medien können vom Gerät nicht unterstützt werden.

PROBLEMBEHANDLUNG

In einigen Gebieten kann das DVB-T-Empfangssignal schwach sein. In solchem Fall empfehlen wir eine Antenne mit einem Verstärker zu verwenden, um das schwache Signal bei einigen Kanälen zu verstärken.

Das aktuelle Angebot geeigneter HD DVB-T/DVB-T2 Antennen der Marke EVOLVEO finden Sie unter www.evolveo.com/de

Problem	Mögliche Ursache	Abhilfe
Standby LED leuchtet nicht.	Versorgungskabel getrennt. Sicherung ist durchgebrannt	Versorgungskabel anschließen. Sicherungen prüfen.
Kein oder schwaches Signal.	1.Parabolantenne falsch ausgerichtet. 2.Signal ist zu schwach. 3.Parabolantenne zu klein. 4.Antenne falsch ausgerichtet.	1. Antenne richtig einstellen. 2.LNB Spannung erhöhen oder Signalverstärker anschließen. 3.Parabolle gegen größere tauschen. 4.Antenne neu ausrichten.
Kanalsuche funktioniert nicht.		Stellen Sie sicher, dass die Antenneneinstellung im Hauptmenü richtig ist.
Hinweis auf verschlüsseltes Programm.	Programm ist verschlüsselt.	Wählen Sie ein anderes Programm.
Fernbedienung reagiert nicht.	Gerät ausgeschaltet. Fernbedienung falsch gerichtet. Die Vorderseite des Geräts ist verdeckt. Batterien leer.	Stecken Sie den Zuleitungskabel in die Steckdose. Richten Sie die Fernbedienung auf die Vorderseite des Geräts. Machen Sie den Raum vor der Vorderseite des Gerätes frei. Wechseln Sie die Batterien.
Kein Passwort angegeben.		Das Passwort ist immer 0000.
Kein Ton.	Der gewählte Kanal hat ein Signal, aber keinen Ton.	Drücken Sie die Taste Audio, um sicherzustellen, dass der gewählte Kanal Ton hat
Fernbedienung funktioniert nicht.	1.Batterien wechseln. 2.Zwischen der Fernbedienung und dem Gerät befindet sich ein Hindernis, das die Signalübertragung verhindert.	1.Batterien wechseln. 2.Stellen Sie sicher, dass sich zwischen der Fernbedienung und dem Gerät keine Gegenstände befinden, die die Signalübertragung verhindern.
Nach Umstellung in ein anderes Zimmer gibt es kein Übertragungssignal.	Durch die Umstellung wurde die Signalstärke verringert.	Versuchen Sie eine direkte Signalübertragung über die Antenne.

TECHNISCHE DATEN

TUNER	<ul style="list-style-type: none"> • RF-EINGANG x1 (IEC-TYP, IEC169-2, FEMALE) RF-AUSGANG x1 • (IEC-TYP, IEC169-2, MALE (DURCHSCHLEIFE) EMPFANGSFREQUENZ: 174MHz~230MHz(VHF) • 470MHz ~862MHz (UHF) SIGNALQUALITÄT: • -15 ~ -70 dbm
DEKODER <ul style="list-style-type: none"> • Bilddekodier • Tondekodier • ÜBERTRAGUNGSRATE • BILDFORMAT • BILDAUSGANG • MODULATION 	<p>H.265/HEVC MPEG-2 MP@HL, AVC/H.264 HP@L4.1 MPEG-4 ASP</p> <p>MPEG-1/2PCM/AAC ICE958 SPDIF</p> <p>max. 48 Mbit/s</p> <p>4:3/16:9</p> <p>HDMI, SCART</p> <p>QPSK, 16QAM, 64QAM</p>
KONNEKTOREN <ul style="list-style-type: none"> • ANSCHLUSSKABEL • TUNER • SCART • SPDIF • DATA PORT • HDMI 	<p>Fest</p> <p>ANTENNENAUSGANG 1x, RF AUSGANG 1x TV AUSGANG 1x</p> <p>KOAXIALKABE</p> <p>1x USB PORT</p> <p>2.0 HDMI</p>
NETZTEIL <ul style="list-style-type: none"> • NENNSPANNUNG • ENERGIEVERBRAUCH 	<p>220 - 240V~, 50/60 Hz</p> <p>max. 12 W</p>



Hergestellt unter Lizenz von Dolby Laboratories. Dolby und das Symbol mit dem doppelten D sind eingetragene Marken von Dolby Laboratories.

HINWEIS:

Design und technische Spezifikation können sich ohne vorherige Ankündigung aufgrund von kontinuierlicher Produktentwicklung ändern.

Konformitätserklärung

Hiermit erklärt die Gesellschaft ABACUS Electric s.r.o., dass das Gerät EVOLVEO Omega T2 alle erforderlichen EU-Normen und Verordnungen erfüllt.

Den vollständigen Text der Konformitätserklärung finden Sie unter <ftp://ftp.evolveo.com/ce>

Copyright © Abacus Electric, s.r.o.
www.evolveo.com



Alle Rechte vorbehalten. Druckfehler vorbehalten.