

EVOLVE

Multimedialny odtwarzacz Full HD

miniBLADE

Instrukcja obsługi

www.evolve.com.pl

1. Wstęp

1.1 Uwaga

1.1.1 Zalecenia

Temperatura w czasie użytkowania od +5 °C do +35 °C

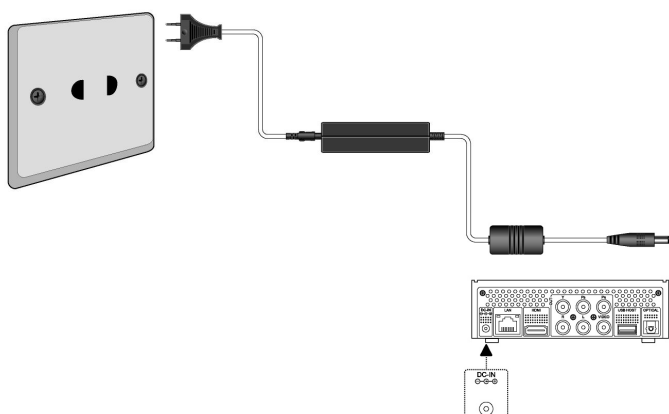
1.1.2 Inne

- ✧ Jeśli odtwarzacz zostanie zalany wodą to należy go osuszyć ściereczką i wytrzeć do sucha.
- ✧ Nie wolno samodzielnie rozmontowywać urządzenia ani zmieniać jego wyglądu. Szkody powstałe w skutek takich działań nie podlegają gwarancji
- ✧ Należy unikać działania dużej siły na odtwarzacz.
- ✧ Należy zabezpieczyć urządzenie tak, by nie było narażone na uderzenia, potrząsania oraz na działanie pola magnetycznego.
- ✧ Jeśli pole elektrostatyczne powoduje niestandardowe zachowanie się urządzenia to należy je odłączyć od zasilania i po krótkiej chwili ponownie podłączyć.

1.2 Podłączenie

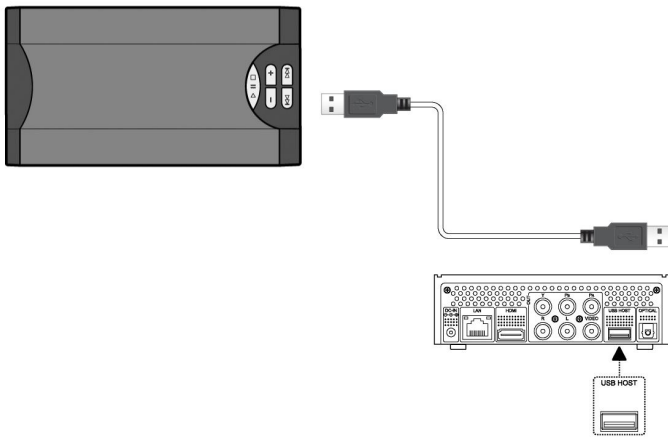
1.2.1 Podłączenie zasilacza

- (1) Należy podłączyć końcówkę zasilacza do odtwarzacza;
- (2) Należy podłączyć zasilacz do gniazdka elektrycznego zgodnie z rysunkiem.



1.2.2 Podłączenie urządzenia USB mass storage (USB flash disk, USB HDD itp.)

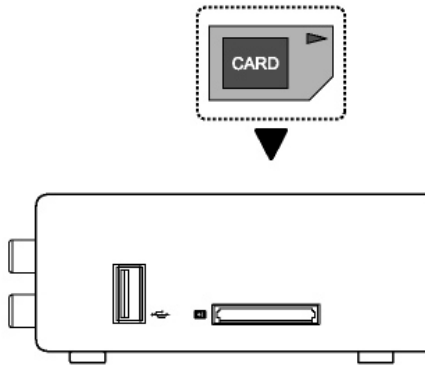
- (1) Należy upewnić się, że odtwarzacz jest podłączony do zasilania.
- (2) Należy podłączyć urządzenie do jednego z portów USB host odtwarzacza.



1.2.3 Wkładanie karty pamięci

Należy włożyć kartę pamięci do slotu

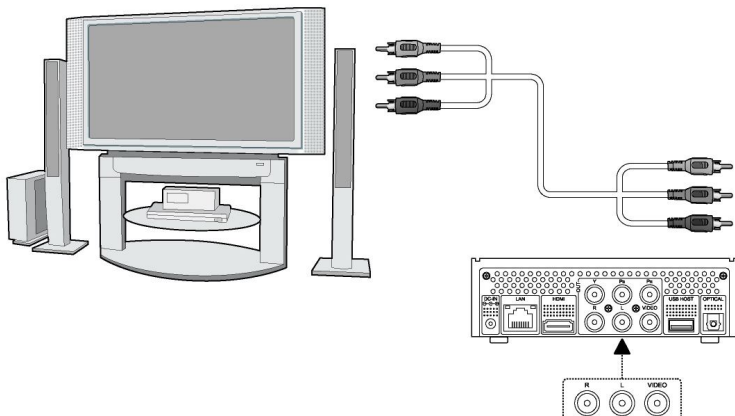
- (1) Należy włożyć kartę pamięci odpowiednio do slotu;
- (2) Należy włożyć kartę pamięci zgodnie ze strzałką na rysunku.



1.2.4 Podłączenie A/V do telewizora

1.2.4.1 Wyjście A/V

- (1) Należy podłączyć według rysunku 3 kolorowy kabel do wyjścia A/V w odtwarzaczu;
- (2) Należy podłączyć według rysunku 3 kolorowy kabel A/V do wejścia A/V w telewizorze.



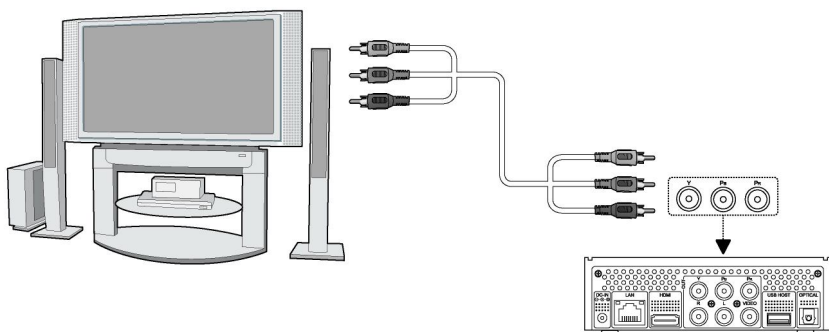
1.2.4.2 Wyjście Y/Pb/Pr

- (1) Należy podłączyć według rysunku 3 kolorowy kabel do Y/Pb/Pr jack wejścia odtwarzacza;
- (2) Należy podłączyć według rysunku 3 kolorowy kabel do Y/Pb/Pr jack wejścia TV.

Podłączenia Audio przy korzystaniu z wyjścia Y/Pb/Pr:

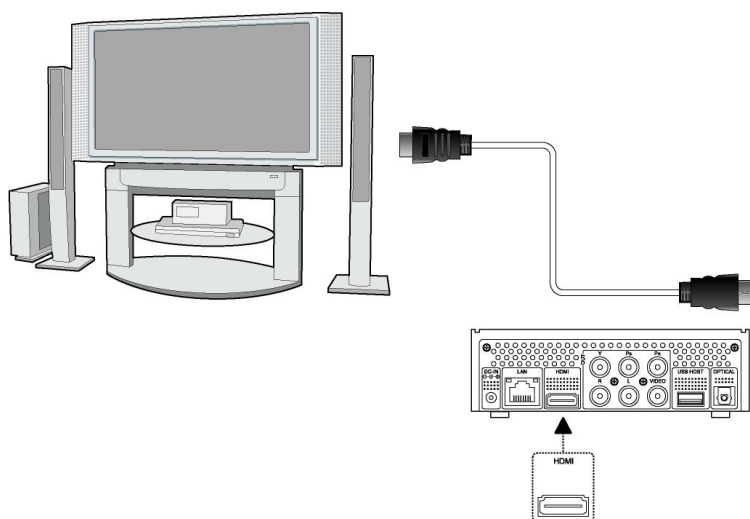
Pierwszy sposób: skorzystanie z wyjścia audio z jacka A/V;

Drugi sposób: skorzystanie ze współosiowego wyjścia audio S/PDIF lub optycznego jacka.



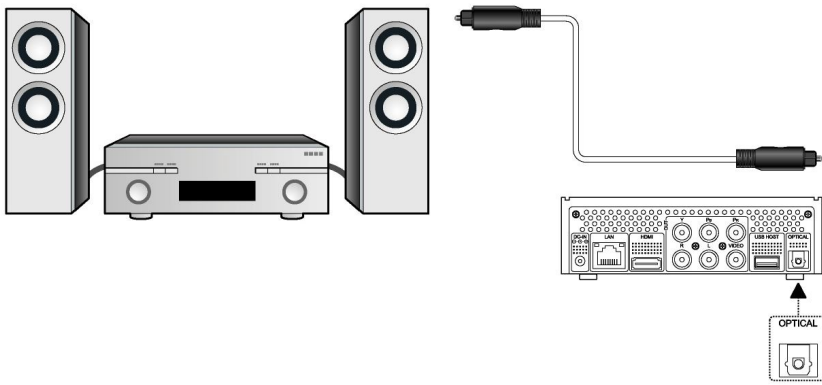
1.2.4.3 Wyjście HDMI

- (1) Należy podłączyć według rysunku kabel HDMI do odtwarzacza;
- (2) Należy drugi koniec kabla HDMI podłączyć do telewizora.



1.2.4.4 Podłączenie do cyfrowego wzmacniacza

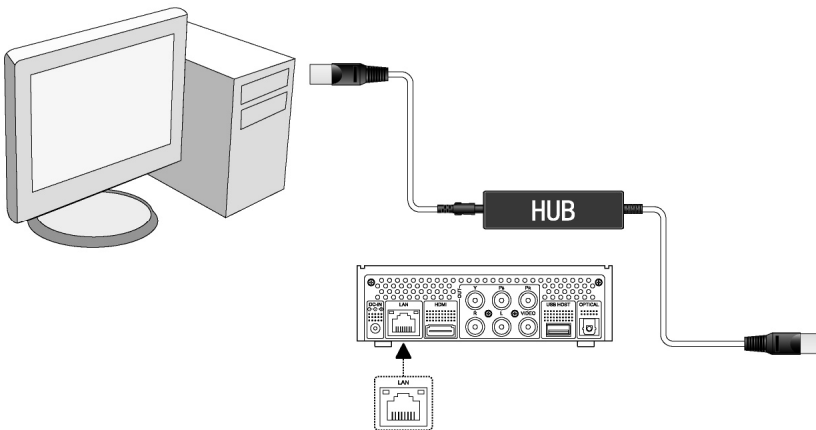
- (1) Należy podłączyć według rysunku konektor RCA kabla współosiowego do współosiowego wyjścia S/PDIF odtwarzacza. W przypadku korzystania z kabla optycznego należy podłączyć jego konektor.
- (2) Należy podłączyć według rysunku współosiowy lub optyczny kabel do cyfrowego wejścia wzmacniacza lub dekodera.



1.2.4.5 Podłączenie sieciowe

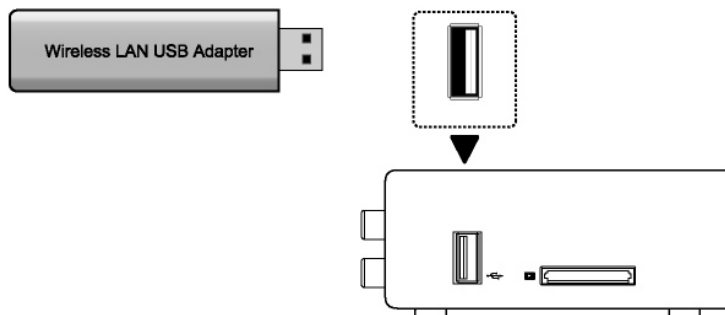
Należy przygotować kabel do podłączenia odtwarzacza z hubem/routerem.

- (1) Należy podłączyć kabel sieciowy do gniazdka RJ45 w odtwarzaczu;
- (2) Drugi koniec kabla sieciowego do gniazdka RJ45 routera, switcha lub huba.



1.2.4.6 Podłączenie Wi-Fi

- (1) Należy upewnić się, że podłączone jest zasilanie odtwarzacza;
- (2) Należy podłączyć Wi-Fi LAN USB do USB HOST (nie jest częścią zestawu, należy dokupić specjalny EVOLVE WiFi USB dongle do media centrum do portu USB odtwarzacza).



1.3 Włączanie i wyłączenie

1. Włączanie

Po podłączeniu kabla zasilającego i włączeniu odtwarzacza na tylnym panelu, należy nacisnąć przycisk na środku panelu przedniego w celu włączenia odtwarzacza. Po włączeniu kontrolka na panelu przednim zmieni kolor na niebieski a po chwili będzie można otworzyć menu.

2. Wyłączenie

Odtwarzacz wyłącza się do trybu gotowości poprzez naciśnięcie przycisku POWER na pilocie zdalnego sterowania.

1.4 Język menu

Aby zmienić język menu należy w zakładce SYSTEM wybrać opcję: Język menu.



2. O odtwarzaczu

2.1 Zdalne sterowanie

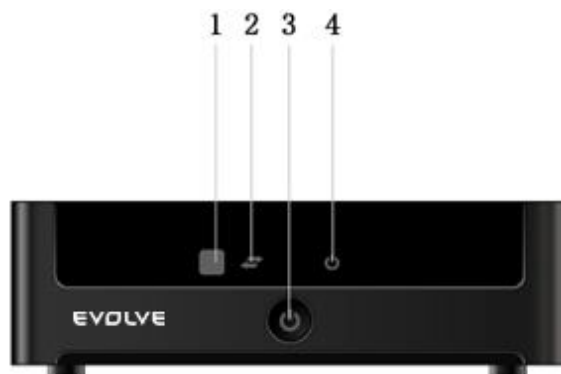


- | | |
|---------------------------|-------------------------|
| 1. Wł/Wył. | 2. Przyciszyć |
| 3. System TV | 4. Menu |
| 5. Szybkie powtarzanie | 6. Powiększenie |
| 7. Przewinąć o +30 sek. | 8. Zmniejszenie |
| 9. Pauza/Krok | 10. Wolno |
| 11. Do domu | 12. Grać |
| 13. Przyciski nawigacyjne | 14. Głośność +/- |
| 15. Przyciski numeryczne | 16. Powtórzyć |
| 17. Dźwięk | 18. Muzyka |
| 19. Idź do | 20. Szybkie przewijanie |
| 21. Do przodu | 22. Poprzedni/Następny |
| 23. Potwierdzić | 24. Powrót |
| 25. Zatrzymanie | 26. Info |
| 27. Potwierdzić | 28. Wybór |
| 29. Napisy | 30. Ustawienia |

Nr	Przycisk	Funkcja
1	STANDBY	Włączanie/wyłączanie trybu gotowości
2	MUTE	Włączenie wyciszenia, ponowne naciśnięcie wyłącza wyciszenie
3	TV SYSTEM	Przełączanie pomiędzy NTSC, PAL, 480P, 576P, 720P, 1080I i 1080P.
4	MENU	<p>Proszę nacisnąć by zmienić w menu:</p> <ul style="list-style-type: none"> Proszę wpisać w wyszukiwarkę w menu nazwę pliku do usunięcia lub zmiany nazwy. Proszę kliknąć Moje skróty w wyszukiwarce sieciowej by dodać skróty do dostępu sieciowego.

5	INS REPLAY	Naciśnij w celu przewinięcia o 10 sekund do tyłu, szczególnie przy programach sportowych.
6	ZOOM IN	Naciśnij by włączyć ZOOM zdjęć lub wideo).
7	CM SKIP	Naciśnij by przewinąć o 30 sekund.
8	ZOOM OUT	Naciśnij by wyłączyć ZOOM.
9	PAUSE/STEP	Naciśnij by włączyć Pauzę. Ponowne naciśnięcie spowoduje przeskok do następnej ramki. By powrócić do odtwarzania naciśnij PLAY .
10	SLOW	Naciśnij by zwolnić odtwarzanie. By powrócić do odtwarzania naciśnij PLAY
11	HOME	Naciśnij by przejść do strony głównej.
12	PLAY	Rozpoczęcie lub powrót do odtwarzania.
13	Navigational buttons	Przyciski nawigacyjne - umożliwiają wybór pozycji w menu, przyciskiem ENTER potwierdza się swój wybór.
14	VOL+ / VOL-	Naciśnij w celu zwiększenia/zmniejszenia głośności.
15	Przyciski numeryczne	Naciśnij by wpisać cyfrę w czasie zmiany ustawień.
16	REPEAT	Naciśnij by ustawić opcję powtarzania: Raz, Wszystkie (I wymieszaj).
17	AUDIO	Naciśnij by wybrać ścieżkę audio.
18	MUSIC	Naciśnij by rozpocząć odtwarzanie muzyki z playlisty.
19	GOTO	Naciśnij by przeskoczyć do specyficznego punktu w tytule. Punkt specyficzny może znajdować się w Tytułach, Rozdziałach I Czasie.
20	FR	Naciśnij by rozpocząć przwijanie do tyłu. Kilkakrotnym naciśnięciem należy wybrać szybkość przwijania.
21	FF	Naciśnij by rozpocząć przwijanie do przodu. Kilkakrotnym naciśnięciem należy wybrać szybkość przwijania.
22	PREV / NEXT	Naciśnij by zobaczyć poprzedni/następny rozdział/plik; strona do góry/w dół.
23	ENTER	Wpisz/odtwarzaj.
24	RETURN	Naciśnij by powrócić do poprzedniego ekranu w menu naiwgacyjnym.
25	STOP	Naciśnij by zatrzymać odtwarzanie.
26	INFO	Naciśnij by ukryć lub pokazać informacje na wyświetlaczu w czasie odtwarzania.
27	CONFIRM	Naciśnij by potwierdzić I dodać utwór do playlisty.
28	SELECT	Naciśnij by wybrać plik w wyszukiwarce I otworzyć menu kopiowania.
29	SUBTITLE	Naciśnij by wybrać opcje napisów.
30	SETUP	Naciśnij by wejść do menu ustawień.

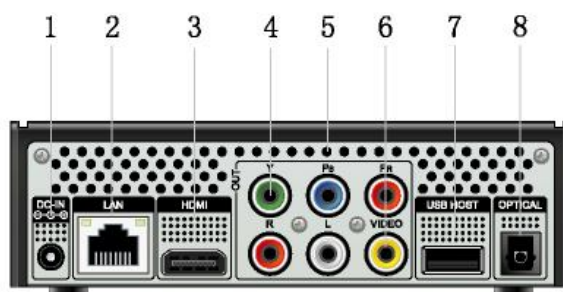
2.2 Panel przedni



- 1. Czujnik zdalnego sterowania
- 3. Przycisk włączający

- 2. Wskaźnik USB
- 4. Wskaźnik zasilania

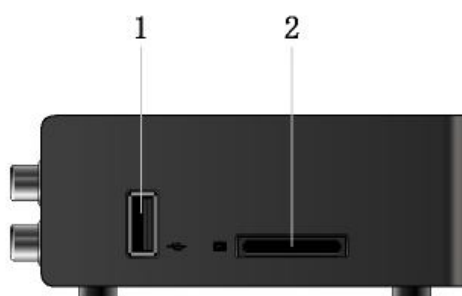
2.3 Panel tylny



- 1. Wejście zasilania
- 3. HDMI
- 5. Łącznik wyjściowy A/V
- 7. USB host

- 2. Wtyczka RJ45 LAN
- 4. Łączniki wyjściowe Y/Pb/Pr
- 6. Łącznik wyjściowy Video
- 8. Wejście optyczne S/PDIF

2.4 Panel boczny



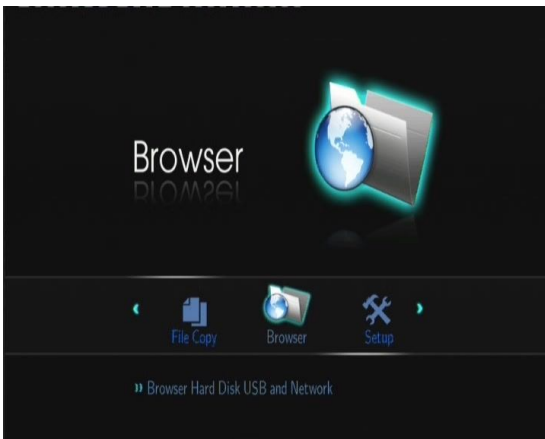
- 1. USB host port

- 2. Slot do kart pamięci

3. Ustawienia menu

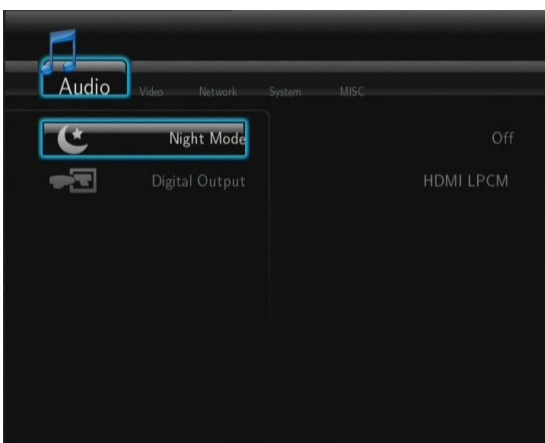
Ustawienia menu pozwalają na personalizację i konfigurowanie odtwarzacza.

Należy wybrać Ustawienia w głównym menu lub nacisnąć przycisk “**SETUP**” na pilocie.



W tym menu można znaleźć **Audio**, **Video**, **Sieć**, **System** i **Inne**. Poruszać się po menu można za pomocą przycisków **Góra/Dół** a potwierdzać naciskając przycisk “**ENTER**”. W celu cofnięcia ustawień i powrotu do poprzedniego ekranu należy nacisnąć “**RETURN**”.

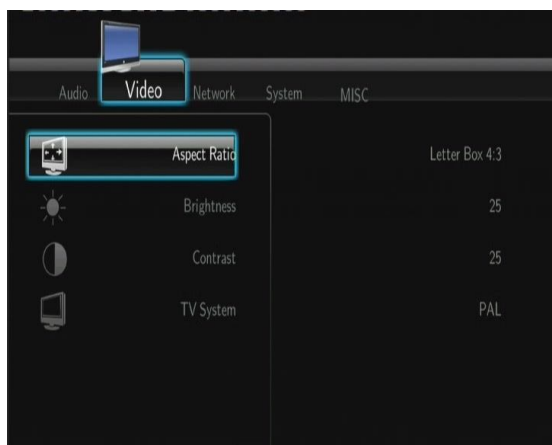
3.1 Zmiana ustawień dźwięków



Tryb nocny: należy wybrać **Wł/Wył** a dźwięk zostanie przytłumiony.

Wyjście cyfrowe: należy wybrać między **HDMI LPCM / HDMI RAW / SPDIF LPCM / SPDIF RAW**. W trybie RAW może być dźwięk Dolby Digital, DTS lub MPEG przeniesiony do HDMI TV lub cyfrowego wzmacniacza.

3.2 Zmiana ustawień



Proporcje stron: Pan Scan 4:3, Letter Box 4:3 lub 16:9

Jasność: zmiana jasności obrazu

Kontrast: zmiana kontrastu obrazu

System TV: można zmienić wyjście video zgodnie z parametrami telewizora: NTSC/PAL/480p/576p/720p 50 Hz/720p 60 Hz/1080i 50 Hz/1080i 60 Hz/1080p 50 Hz/1080p 60 Hz.

3.3 Ustawienia sieci



Stałe podłączenie kablem do sieci

DHCP IP (AUTO): należy wybrać w celu automatycznego wyszukania adresu IP.

FIX IP (manualne): należy wybrać w celu manualnego wyszukania adresu IP, maski podsieci, bramki i serwera DNS.

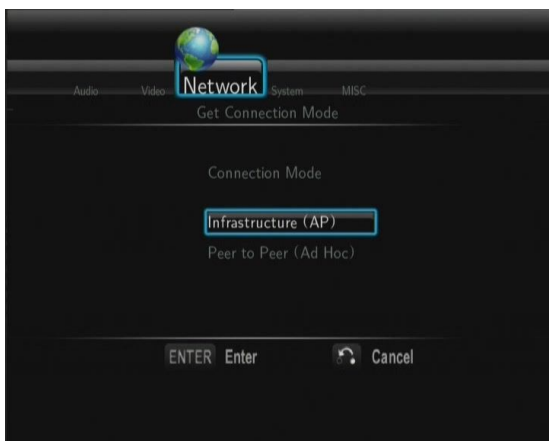
Ustawienia Wi-Fi

Należy wybrać profil połączenia



Możliwe jest ustawienie aż 3 połączeń sieciowych. Należy nacisnąć "ENTER" w celu przejścia dalej, "RETURN" w celu powrotu i cofnięcia ustawień i "PLAY" w celu podłączenia.

- Ustawić tryb połączenia



Należy wybrać Infrastruktura (AP) lub Peer to Peer (Ad Hoc). Należy nacisnąć ENTER by przejść dalej lub nacisnąć RETURN by przerwać.

- Infrastruktura (AP)

Podłączenie za pomocą już istniejącej sieci, access pointu.

Uzyskiwanie nazwy SSID



Należy nacisnąć ENTER by przejść dalej, RETURN by przerwać i SELECT w celu odnowienia listy SSID.

Uwaga: w zakładce Ustawienia bezpieczeństwa skróty **WEP** (Wired Equivalent Privacy) i **WPA** (Wi-Fi Protected Access) oznaczają, że sieć jest zabezpieczona tzn. że należy znać klucz dostępu.

Wpisywanie klucza WEP/WPA



ENTER w celu wpisania, **CAPS** by wybierać między dużymi i małymi literami, **<-** w celu wykasowania, **->** w celu wpisania pauzy, **shift** w celu wyświetlenia symboli i **OK** w celu potwierdzenia.

Test połączenia



Proces testu trwa krótko. Jeśli przebiegnie pomyślnie to wyświetlone zostaną informacje sieciowe (nazwa profilu, adres IP, maska podsieci, bramka i inne).

- **Peer to Peer (Ad Hoc)**

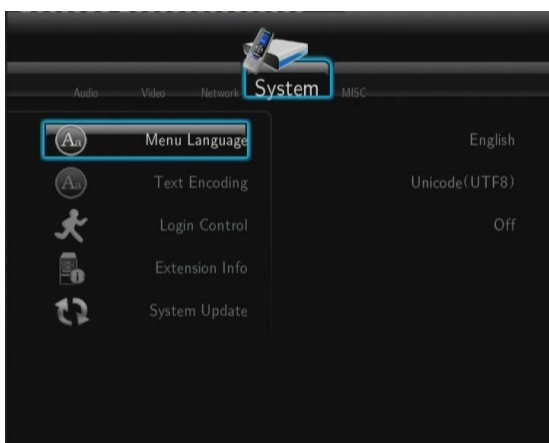
Jest używany w celu bezpośredniego połączenia między klientami bez konieczności podłączenia do routera lub access pointu.

Ustawienia Ad-Hoc



Należy nacisnąć **ENTER** w celu przejścia do następnego kroku, **RETURN** w celu rezygnacji i **PLAY** w celu podłączenia.

3.4 Zmiana ustawień systemowych



Język: w celu zmiany menu języka

Kodowanie tekstu: w celu zmiany kodowania napisów i filmów

Ochrona hasłem: należy wybrać Wł/Wył hasła w celu ochrony serwera Web (Neighbor Web)

Aktualizacja systemu

1) Należy wybrać plik z firmware na dysku USB i potwierdzić naciskając **ENTER**.

Informacje systemowe: w celu pokazania wersji firmware, informacji o HDD, Mac adrese i in.

Odnowienie ustawień fabrycznych: w celu odnowienia ustawień fabrycznych.

3.5 Inne



Ustawianie czasu prezentacji: ustawienie czasu pokazywania zdjęcia w prezentacji

Efekt przejściowy: w celu zmiany efektu

Muzyka w tle: w celu wybrania muzyki przy prezentacji zdjęć: Wył/Zakładka/Playlist

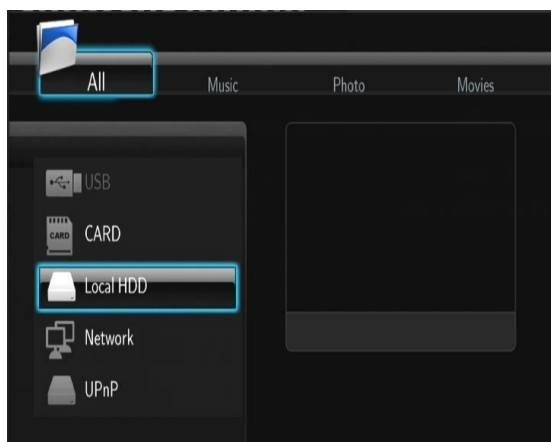
Wygaszacz ekranu: w celu włączenia/wyłączenia wygaszacza ekranu

Podgląd filmu: należy wybrać Włącz/Wyłącz w celu włączenia/wyłączenia podglądu filmu na ekranie

Odnówić odtwarzanie: należy wybrać Włącz/Wyłącz (auto-bookmarking) filmu

4. Menu Wyszukiwanie

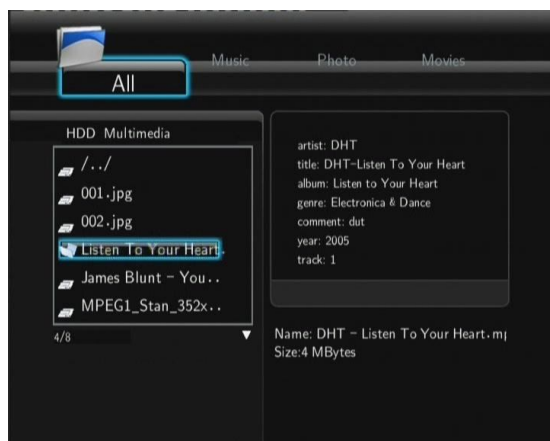
To menu umożliwia wyszukiwanie i odtwarzanie muzyki, zdjęć i plików filmowych zapisanych na HDD, zewnętrznym urządzeniu USB, w sieci, UpnP-serwerze i Playliście. W celu otworzenia tego menu należy wybrać **Wyszukiwanie** w głównym menu albo **Browser** na pilocie.



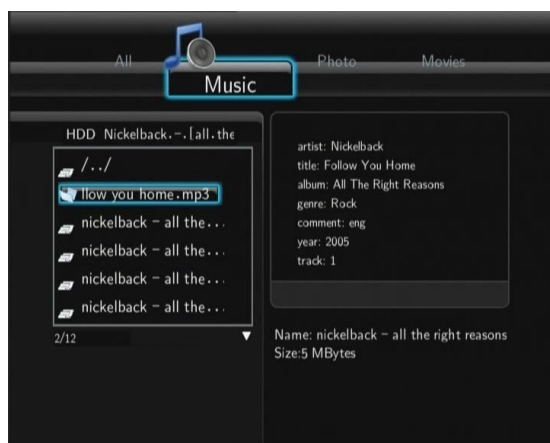
Przycisk	Funkcja
UP/DOWN	Poruszanie kursorem w celu wybrania urządzenia, pliku lub zakładki
LEFT/RIGHT	Możliwość wybrania filtru: Wszystko, Muzyka, Zdjęcia i Filmy.

PREV/NEXT	Iść do następnej lub poprzedniej strony.
ENTER	Wejście lub potwierdzenie wybrania opcji.
SELECT	Wybór plików w Wyszukiwaniu -> Twardy dysk .
CONFIRM	Dodanie wybranych plików do playlisty.
RETURN	Powrót do poprzedniego menu.

4.1 Przeglądać wszystko

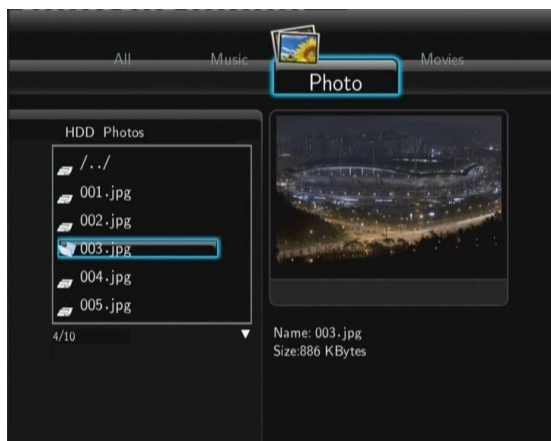


4.2 Przeglądać muzykę



Przycisk	Funkcja
PLAY	Rozpoczęcie odtwarzania.
PAUSE / STEP	Przerwanie odtwarzania.
FR / FF	Szybkie przewijanie do przodu lub do tyłu. Kilkakrotne naciśnięcie zmienia szybkość przewijania.
REPEAT	Ustawienie powtarzania: Jeden raz, Wszystko, Przypadkowo .
INFO	Ukryć lub pokazać informacje w czasie odtwarzania.
STOP	Zatrzymanie odtwarzania.

4.3 Przeglądanie zdjęć



Przycisk	Funkcja
PLAY	Rozpoczęcie odtwarzania.
PREV / NEXT	Pokazanie poprzedniego lub następnego zdjęcia.
LEFT / RIGHT	Obracanie zdjęcia.
REPEAT	Ustawienie powtarzania: Jeden raz, Wszystko i Przypadkowo.
ZOOM IN / OUT	Przybliżyć/oddalić zdjęcie.
INFO	Ukryć lub pokazać informacje w czasie odtwarzania.
STOP	Zatrzymanie odtwarzania.

Zdjęcia można oglądać również z muzyką w tle. W przypadku dokonania takiego wyboru należy rozpocząć odtwarzanie naciskając przycisk **PLAY**. (patrz rozdział 2.5)

4.4 Przeglądanie filmów



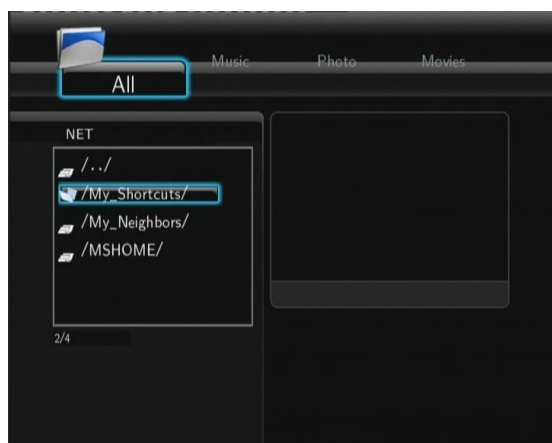
Przycisk	Funkcja
PLAY	Rozpoczęcie odtwarzania.
PAUSE / STEP	Zatrzymanie odtwarzania, należy nacisnąć ponownie w celu przejścia na następne pole.
SLOW	Wolne odtwarzanie, ponowne naciśnięcie zmienia szybkość odtwarzania.
FR / FF	Szybkie przewijanie wprzód lub do tyłu. Kilkakrotne naciśnięcie

	zmienia szybkość przewijania.
PREV / NEXT	Pokazanie następnego lub poprzedniego filmu.
REPEAT	Ustawienie powtarzania: jeden raz, wszystko, przypadkowo.
ZOOM IN / OUT	Przybliżyć/oddalić obraz.
INFO	Ukryć lub pokazać informacje w czasie odtwarzania.
GOTO	Pokazanie menu wyszukiwania odtwarzania.
A-B	Ustawienie początku i końca fragmentu, który będzie powtarzany.
ANGLE	Zmiana kąta obrazu (o ile płyta DVD to umożliwia).
MENU	Powrót do głównego menu w czasie odtwarzania DVD.
INS REPLAY	Cofnięcie o 10 sekund w czasie odtwarzania.
CM SKIP	Przesunięcie o 30 sekund w czasie odtwarzania.
AUDIO	Wybór języka w czasie odtwarzania multijęzycznego video lub DVD (wtedy gdy dostępne są inne opcje językowe).
SUBTITLE	Ustawienia napisów.
STOP	Zatrzymanie odtwarzania.

4.5 Audio/video stream przez sieć

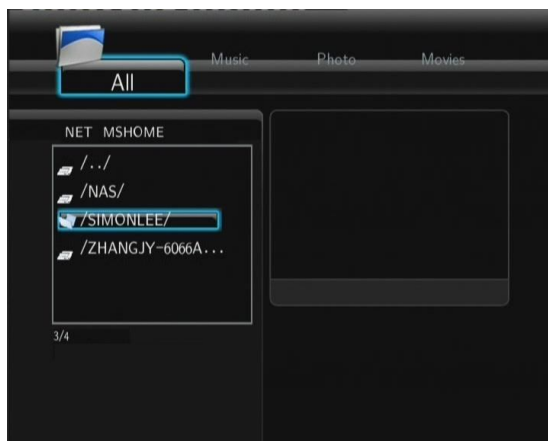
Można przysyłać medialne pliki zapisane w sieci.

Istnieją dwa sposoby wyszukiwania plików do przegrania w sieci. Jeden to przeglądanie Grup w sieci a drugi to przeglądanie za pomocą 'My_Shortcuts' (Moje zakładki).



4.5.1 Przeglądanie przez Grupy

Można wybrać grupę, która należy do listy grup zapisanych w komputerze, znaleźć nazwę grupy i nacisnąć **ENTER** w celu potwierdzenia. Później można wyszukać i odtwarzać wybrane pliki.



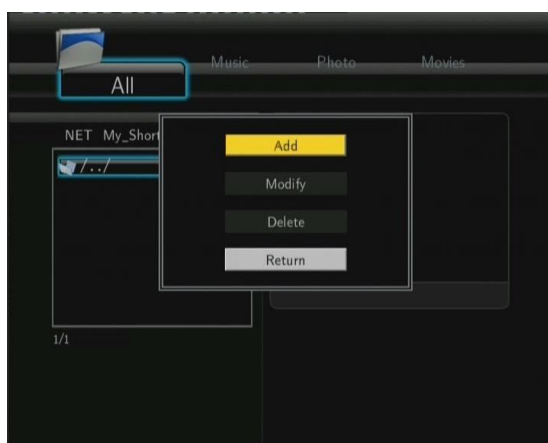
Uwaga:

- W czasie odtwarzania plików o wysokiej rozdzielczości (720p/1080i/1080p) przez sieć komputerową, może dochodzić do buforowania. Jest to naturalne ze względu na możliwości sieci lub na siłę sygnału.
- Ze względu na różnorodności sieci możliwe jest, że wybrana grupa będzie niedostępna i trzeba będzie wykorzystać dostęp za pomocą 'My_Shortcuts' w celu znalezienia wybranych plików.

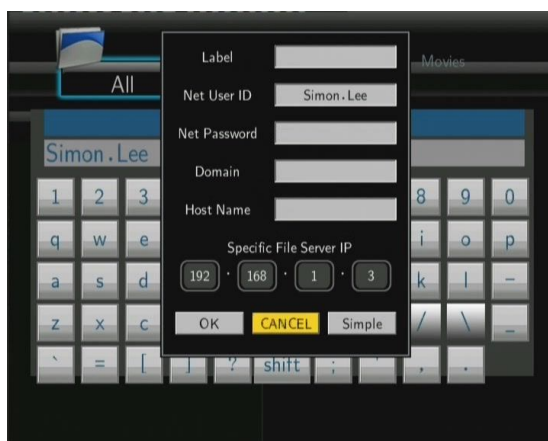
4.5.2 Przeglądanie za pomocą 'My_Shortcuts'

Można ustawić 'Specyficzny adres IP serwera' i mieć dostęp do niego z 'My_Shortcuts' w menu.

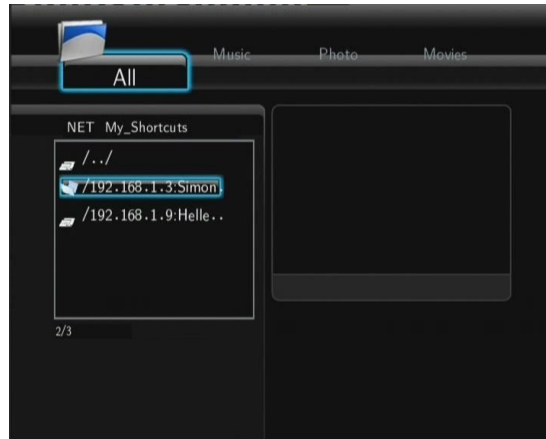
- Należy nacisnąć MENU i pojawią się możliwości.



- Należy wybrać **Dodać** i uzupełnić dane w okienku. Należy wybrać **OK** w celu potwierdzenia, **Przerwać** albo **Szczegóły/Detail** w celu pokazania informacji.



- Należy wybrać dodany skrót i nacisnąć **ENTER** w celu potwierdzenia. Teraz można wybrać i odtworzyć pliki zapisane w zakładce w komputerze.



4.6 Audio/Video streaming przez UPnP-server

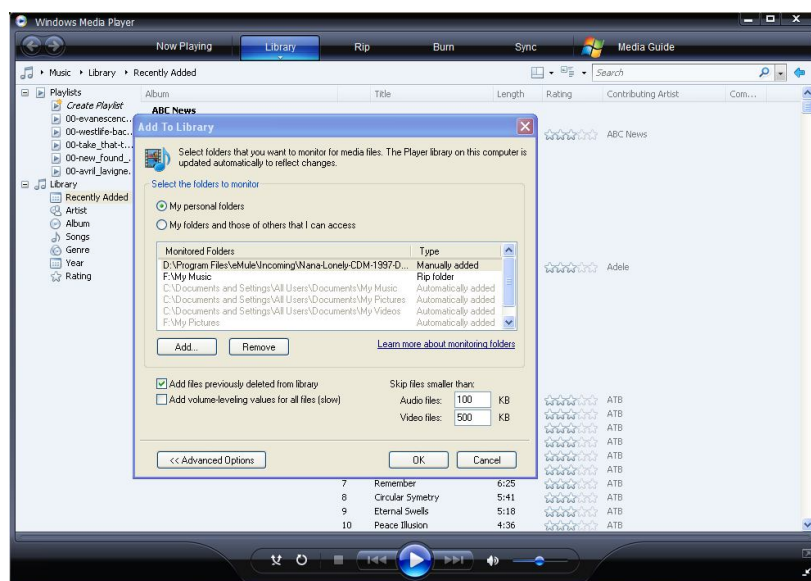
Wbudowany UPnP (Universal Plug and Play) jest zintegrowany w systemie odtwarzacza i umożliwia automatyczne wyszukiwanie UPnP media serwerów w sieci w celu przeglądania i ściągania mediów.

4.6.1 Instalacja UPnP Media Serwera na komputerze

Istnieje wiele płatnych i bezpłatnych softwarów dla UPnP Media Serwer, jak na przykład. Windows Media Connect, Windows Media Player 11, XBMC Media Center (Linux/Mac/Windows), MediaTomb (Linux) itp. Można zainstalować jeden z nich do komputera. Jako przykład poniżej pokazany jest Windows Media Player 11 z Microsoft Windows XP SP2.

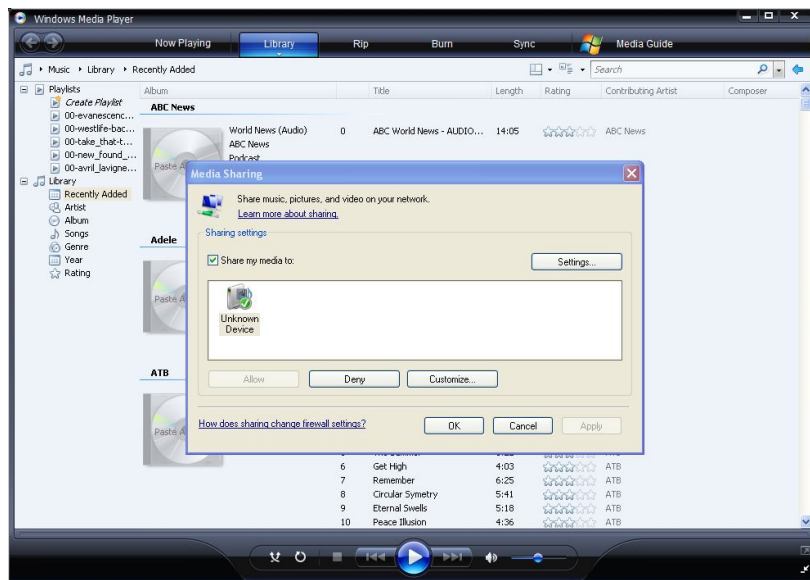
4.6.2 Współdzielenie plików medialnych na komputerze

- Należy otworzyć Windows Media Player 11, wybrać **Biblioteka** -> **Dodać bibliotekę** -> **Rozszerzenie możliwości** w celu dodania lub usunięcia plików medialnych.



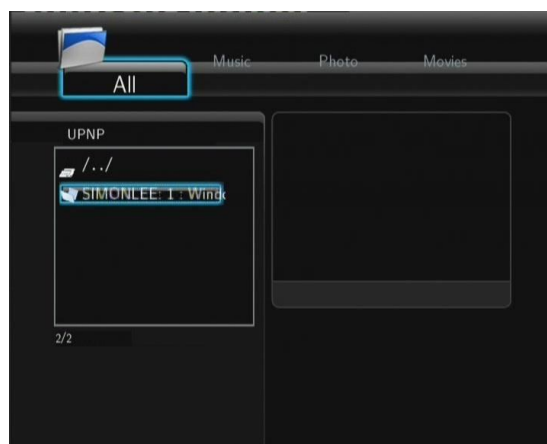
- Należy kliknąć na **Biblioteka** -> **Współdzielenie plików**, później można udostępnić lub zakazać dostępu do

biblioteki mediów. Należy kliknąć na **Udostępnić** w celu autoryzacji komputera.

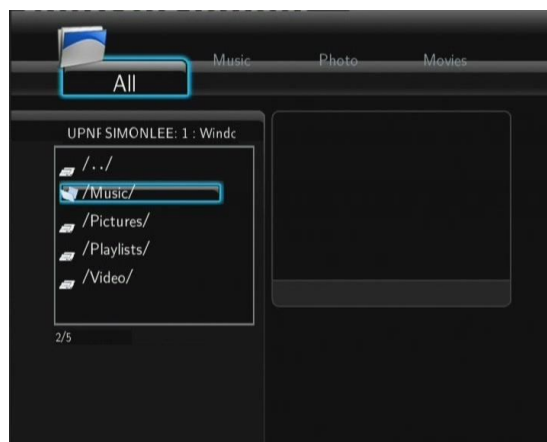


4.6.3 Streaming mediów w komputerze

- Należy podłączyć odtwarzacz do sieci (LAN lub WLAN).
- Wybrać **Wyszukiwanie** - > **UPnP** w menu odtwarzacza, wybrać UPnP-server i nacisnąć **ENTER**.



- Później można przeglądać bibliotekę mediów Windows Media Player 11.



Uwaga:

- Należy upewnić się czy odtwarzacz i komputer są podłączone do lokalnej sieci i podsieci.
- Firewall chroni komputer przed połączeniem z odtwarzaczem. By umożliwić połączenie należy otworzyć porty

firewall manualnie i dodać odtwarzacz do listy „Zaufanych” lub wyłączyć firewall.

4.7 Obsługa Playlisty

Ten odtwarzacz wspiera funkcję playlisty, dzięki której można dodawać ulubione pliki z lokalnego twardego dysku do playlisty (Wszystko, Muzyka, Zdjęcia i Filmy).

4.7.1 Dodanie plików do playlisty

Należy wybrać plik, który ma być dodany i nacisnąć przycisk **SELECT**, by zaznaczyć plik. Następnie należy nacisnąć przycisk **CONFIRM** w celu potwierdzenia i dodania do Playlisty, która pokaże się na ekranie. Możliwy jest wybór większej ilości opcji.



5. Menu kopiowania plików

Należy wybrać ikonkę Kopiować pliki, która umożliwi kopiowanie plików między kartą pamięci, USB, twardym dyskiem i siecią.



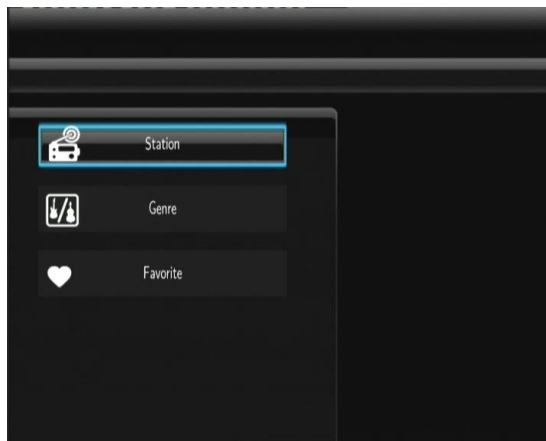
Przycisk	Funkcja
UP / DOWN	W celu wybrania urządzenia, zakładki
RIGHT	W celu przejścia dalej.
SELECT	Wybór (usunięcie) zakładki lub pliku (wybrane pozycje będą oznaczone).
STOP	Usunięcie wszystkich wyborów.
ENTER	Potwierdzenie wyboru.

Postępowanie

- Krok 1: Wybrać urządzenie źródłowe.
- Krok 2: Wybrać plik, który ma zostać skopiowany.
- Krok 3: Wybrać docelową zakładkę, do której ma być skopiowany plik.
- Krok 4: Należy wybrać **Kopiować** albo **Przesunąć**.

6. Radio internetowe

Należy wybrać w menu ikonkę **Radio internetowe**.



Uwagi:

- Należy upewnić się, że odtwarzacz jest prawidłowo podłączony do sieci (LAN lub WLAN) lub do Internetu (patrz rozdział 2.3 Ustawienia sieci);
- Pierwsze korzystanie z radia internetowego będzie trwało dłużej z powodu tego, że najpierw trzeba ściągnąć dane z Internetu.
- Więcej o usłudze SHOUTcast można znaleźć na: www.shoutcast.com

Przycisk	Funkcja
UP / DOWN	Przesuwając kursor do góry/na dół można wybrać stację, kanał i częstotliwość.
PREV / NEXT	Zmiana strony poprzednia/następna.
ENTER	Potwierdzenie otwarcia menu.
MENU	Dodanie/usunięcie zaznaczonych stacji do/z Ulubionych .
PLAY	Rozpoczęcie odtwarzania po wybraniu stacji.
STOP	Zatrzymanie odtwarzania.
RETURN	Powrót do poprzedniego menu.

Stacje: w tym menu pokazywane są wszystkie ściągnięte stacje

Rodzaj muzyki: można szukać stacji według rodzaju muzyki (pop, rock, jazz itp.)

Ulubione: w tym menu pokazywane są wszystkie ulubione stacje

7. Aktualizacja firmwaru odtwarzacza

Firmware to system operacyjny zainstalowany w odtwarzaczu. Aktualizacja firmwaru zapewni dodanie nowych funkcji, poprawę już istniejących oraz naprawę błędów. Patrz informacje w rozdziale '3.4 Zmiana ustawień systemowych'.

Można również skorzystać z następującego sposobu aktualizacji firmwaru:

- Skopiuj 'install.img' do pliku źródłowego w dysku USB;
- Podłącz dysk USB do odtwarzacza;
- Naciśnij i przytrzymaj przycisk Włączanie na panelu przednim i podłącz zasilanie z tyłu odtwarzacza.
- Przycisk można puścić po upływie 3 sekund

Proces aktualizacyjny rozpocznie się automatycznie. Wskaźnik LED na panelu przednim będzie migał w czasie aktualizacji. Jeśli odtwarzacz jest podłączony do telewizora to informacje dotyczące instalacji będą pokazywane na ekranie.

8. INNE

8.1 Specyfikacja

-
- 2 x port USB 2.0 HOST port (kompatybilny z USB 1.1)
 - slot na karty pamięci SD/SDHC/MS/MS Pro
 - kompozytowe złącze (CVBS) A/V
 - złącze Y/Pb/Pr
 - HDMI V1.3
 - optyczne złącze S/PDIF
 - zasilanie 5V
-

Wspierane systemy plików:

- FAT/FAT32/NTFS/EXT3
-

Odtwarzane formaty:

- AVI/MKV/TS/TP/TRP/M2TS/MPG/MP4/MOV/M4V/VOB/ISO/IFO/DAT/WMV/ASF/RM/RMVB/FLV, rozdzielczość 720p/1080i/1080p
 - MP3/OGG/WMA/WAV/AAC/FLAC
 - HD JPEG/BMP/GIF/TIF/PNG
-

Odtwarzane kodeki video:

- MPEG-1
 - HD MPEG-2
 - HD MPEG-4 SP/ASP/AVC (H.264)
 - WMV9 (VC-1)
 - RealNetworks (RM/RMVB) 8/9/10, aż do 720p
-

Odtwarzane kodeki dźwiękowe:

- MP2/3, OGG Vorbis, WMA (DRM, and Advanced Profile not supported), PCM, LPCM,
-

Odtwarzane format napisów:

- SRT, SMI, SSA, ASS, IDX/SUB, SUB
-

Sieć

- 10/100Mbps Auto-wymagany Ethernet
 - 802.11b/g/n WLAN, aż do 300Mbps (z opcjonalną przejściówką WLAN USB - nie jest częścią zestawu)
-

Uwaga: Specyfikacja i wygląd produktu mogą być inne niż podane.

8.2 Często zadawane pytania

Pytanie 1. Znalazłem nowe nazwy plików i zakładek, których nigdy nie instalowałem.

Odpowiedź:

Najprawdopodobniej doszło do uszkodzenia alokacyjnej tabeli FAT. Może się to stać przy niestandardowym wyłączeniu odtwarzacza lub przy odczycie/zapisywaniu danych z/na dysku USB. Niektóre systemy operacyjne takie jak Windows albo Macintosh zapisują na HDD w czasie używania ich pliki pomocnicze takie jak finder.def, system volume info i in. Te pliki w żaden sposób nie uszkadzają odtwarzacza.

Pytanie 2. Moje pliki zniknęły z odtwarzacza.

Odpowiedź:

Należy upewnić się, że włączony jest odpowiedni filtr: Photos (zdjęcia), Music (muzyka) albo Movies (filmy) lub wybrać ALL (wszystkie typy plików).

Pytanie 3. W czasie włączania ekran telewizora zmienia kolor na niebieski lub czarny.

Odpowiedź:

Nie jest to wada odtwarzacza. W czasie włączania sprawdzane są parametry rozdzielczości telewizora i przebiega ustawianie parametrów a to może być sygnalizowane zmianami koloru ekranu.

Pytanie 4. Dlaczego w czasie przełączania w trybie Y/Pb/Pr formatów 480P, 576P, 720P, 1080I, powstaje zdeformowany obraz w telewizorze?

Odpowiedź:

Należy sprawdzić czy telewizor wspiera wyjście Y/Pb/Pr 480p, 576p, 720p, 1080i, i 1080p. Jeśli nie to należy użyć podłączenia audio/video i nacisnąć przycisk TV SYSTEM na pilocie, wybrać normę NTSC lub PAL

Pytanie 5. Dlaczego nie mam dźwięku w filmie przy korzystaniu z wyjścia Y/Pb/Pr?

Odpowiedź:

Y/Pb/Pr jest wyjściem tylko video, by mieć dźwięk należy podłączyć także wyjście A/V lub S/PDIF jack na wyjście dźwięku.

Pytanie 6. Nie mogę uzyskać nazwy SSID

Odpowiedź:

Jeśli przejściówka Wi-Fi jest podłączona do odtwarzacza, potrzebuje jakiś czas na inicjację. Należy odczekać 1-2

minuty i spróbować jeszcze raz uzyskać nazwę SSID.

Pytanie 7. Nie mogę znaleźć plików za pomocą opcji Wyszukiwanie -> Sieć.

Odpowiedź:

Należy:

- 1) Sprawdzić czy odtwarzacz jest prawidłowo podłączony do sieci (najpierw trzeba uzyskać adres IP);
- 2) Pozwolić na NetBIOS w ustawieniach TCP/IP w komputerze domowym;
- 3) Sprawdzić ustawienia firewall;
- 4) Udostępnić w komputerze konto "Gość";
- 5) Utworzyć w komputerze domowym zakładkę na pliki i upewnić się, kto ma do niej dostęp (np. Wszyscy).

Pytanie 8. Wszystko ustawiłem poprawnie, ale ciągle mi nie działa część bezprzewodowa lub funkcje UPnP.

Odpowiedź:

Czy używany jest np. Firewall taki jak Norton Internet Security, McAfee Personal Firewall, Zone Alarm albo wbudowany firewall z Windows XP? (Service Pack 2 dla Windows XP automatycznie zaktualizuje firewall i go włączy). Należy sprawdzić czy używany firewall nie zabrania połączenia z odtwarzaczem. Jeśli tak to należy go na chwilę wyłączyć. Jeśli wszystko zacznie działać to oznacza, że błąd jest w ustawieniach firewall. Po ponownym uruchomieniu firewall, odtwarzacz powinien zostać zapisany jako „Wiarygodny” dla lokalnego dostępu. Jeśli to też nie pomoże to należy wyłączać firewall za każdym razem, gdy odtwarzacz ma być podłączony do sieci.

Pytanie 9. Używam 802.11n Wi-Fi dongle z 802.11n bezprzewodowym routerem, dlaczego prędkość jest ciągle 802.11g 54Mbps a nie 300Mbps?

Odpowiedź:

Jeśli używany jest WEP albo WPA-TKIP to prędkość spadnie do 54 Mbps. Pomóc może nowy firmware do routera, inne szyfrowanie takie jak WPA2-AES lub WPA2-TKIP ewentualnie można szyfrowanie wyłączyć, czego nie zalecamy.

8.3 Gwarancja

Gwarancja NIE OBEJMUJE:

- uszkodzeń działaniem czynników takich jak ogień, woda, statyczna elektryka itp.
- uszkodzeń spowodowanych nieuprawnionymi naprawami.
- uszkodzeń umyślnych
- uszkodzeń gdy odtwarzacz był wkładany lub zabudowywany innymi urządzeniami.
- uszkodzeń spowodowanych nieprawidłowo działającą instalacją.
- uszkodzeń spowodowanych nieprawidłowym obchodzeniem się ze sprzętem
- producent ani sprzedawca nie ponoszą jakiegokolwiek odpowiedzialności za utratę danych zapisanych na twardym dysku.

Likwidacja

Symbol przekreślonego kontenera na urządzeniu, opakowaniu lub w instrukcji obsługi oznacza, że na terytorium Unii Europejskiej wszystkie urządzenia elektryczne i elektroniczne, baterie i akumulatory muszą być utylizowane w specjalnych punktach. Dlatego też należy odnieść urządzenie do odpowiedniego punktu zbiórki i nie wyrzucać go do kontenera ze śmieciami ogólnymi.

ABACUS Electric s.r.o. rezerwuje sobie prawo by w każdej chwili i bez uprzedzenia ten dokument zmienić lub anulować i nie ponosi jakiegokolwiek odpowiedzialności za uszkodzenia powstałe w skutek użytkowania innego niż podane w niniejszej instrukcji obsługi.

Pomoc Evolve

Ustawienia, instrukcje obsługi i inne informacje dotyczące produktów EVOLVE można znaleźć na stronie

www.evolve.com.pl

- Alkotestery
- Alarmy
- Odbiorniki DVB-T
- Odtwarzacze DVD/DivX
- Cyfrowe foto/video
- Telefony GSM
- HD LCD TV DVBT
- Stacje meteo
- Odtwarzacze multimedialne
- Latarki
- USB dyski

Copyright © 2010 ABACUS Electric s.r.o. Wszystkie prawa zastrzeżone.

Wygląd i specyfikacja mogą ulec zmianom bez wcześniejszego uprzedzenia.

Błędy w druku zastrzeżone.